

Fjallað er um brot úr myndinni „Börn náttúrunnar“, sem Friðrik Þór Friðriksson leikstýrði árið 1991. Handritið skrifaði Friðrik Þór og Einar Már Guðmundsson. Myndin var frumsýnd árið 1991. Myndina í fullri lengd er hægt að sjá hér: <https://www.youtube.com/watch?v=wBv0iBzH4hc>

Myndbrotið sem fjallað hefst á 49:26 mínútu myndarinnar og því lýkur á 50:47 mínútu þess. Alls er þetta 81 sekúnda af myndinni. Þetta myndbrot má sjá hér: <https://www.youtube.com/watch?v=uUh2rFzIXB4>

Í þessu stutta myndbroti eru alls 18 myndskot eða klippur og verður gerð grein fyrir þeim öllum hér. Sviðsmyndin er Vestfjarðavegur sem liggur eftir suðurströnd Vestfjarða, svo kölluð Barðaströnd. Á veginum eru vegaf framkvæmdir sem reyndar hafa verið einkennandi fyrir þenna veg í marga áratugi og eru þær það enn. Myndin er tekin á sumardeg og landið leikur stórt hlutverk í að skapa andann í þessu atriði.



Í upphafi myndbrotsins má sjá gamlan Willis jeppa koma keyrandi eftir malarvegi. Myndavélin er á veginum fyrir framan bílinn og sést hann koma keyrandi að myndavélinni. Í kring eru slegin tún umkringd girðingu, grænir ásar og blár himinn.

Drunurnar í bílnum heyrast vel og vell í spóa skapar friðsæla stemningu. Lágvær tónlist heyrst og verður styrkur hennar vaxandi eftir því sem líður á atriðið.



Þegar bíllinn nálgast er myndavélin færð til hliðar (til hægri ef horft er framan á bílinn) og kemur þá í ljós maður, íklæddur vesti í skærgulum lit og heldur hann á mælingastiku. Maðurinn snýr baki í bílinn og svipur hans er tómlegur. Bíllinn nálgast manninn aftan frá og nemur staðar rétt áður en hann kemur að manninum.

Tónlistin verður háværi eftir því sem líður á þetta atriði í myndinni.



Þegar bíllinn nálgast manninn, snýr maðurinn sér í áttina að bílnum og þá kemur ný klippa þar sem myndavélinni er stillt fyrir framan manninn og hann sýndur framan frá. Á bak við manninn getur að líta fjöll og iðagræn tún.

Tónlistin verður æ háværi eftir því sem líður á þetta atriði og má segja að hún sé orðin skerandi ískur í lok þess.



Í næsta atriði er myndavélinni beint að bílnum og framrúða hans rammar af andlit parsins sem í bílnum er. Þarið horfir á manninn með mælistikuna og ótti skín úr augum þeirra.

Tónlistin á þessu stigi er skerandi hávær.



Þá er myndað fyrir aftan manninn með mælingastikuna og bíllinn fer hægt af stað og keyrir áfram eftir veginum, framhjá manninum.

Tónlistin verður æ meira skerandi.



Myndavélinni er síðan stillt upp fyrir framan manninn með mælistikuna og andlit hans sýnt. Svipur hans er enn tómlegur, en ekki laust við að það örlí á smá þótta í svipnum.

Tónlistin verður æ meira skerandi og er nú orðin nánast óþægileg.



Síðan er eins og myndavélinni hafi verið stillt upp framan á vélarlok jeppans og myndað fram eftir veginum. Getur þá að líta þrengingar á veginum: Veghefil til vinstri frá bílnum séð, löggubíl til hægri og tvo menn. Sá fremri frá bílnum séð er að slétta úr mól á veginum og sá aftari er lögreglumaður í fullum skrúða. Jeppinn er keyrður áfram og nálgast hann þessar þrengingar.

Vélarhljóð frá jeppanum bætist við hina skerandi tónlist.



Nú er myndavélinni snúið hálfhring og er myndað inn í jeppann í gegnum bílrúðuna. Konan er með augljósan óttasvip en einbeitingin skín úr hans svip. Ekki er nokkur vafi á því að hann veit hvað hann ætlar að gera undir þessum kringumstæðum. Hann keyrir áfram og hún lítur hissa á hann.

Tónlistin er áfram hávær og drunurnar í jeppanum blandast saman við hana.



Í næstu töku er myndavélin komin á veginn fyrir framan jeppann og sýnir hún hvernig jeppanum er ekið framhjá vegheflinum, yfir ójöfnur vegna vegagerðarinnar. Í mynd sjást einnig lögreglubíllinn, lögreglumaðurinn og mælingamaðurinn með mælitækin.

Hljóðin eru áfram skerandi tónlist í bland við drunurnar úr jeppanum.



Þar næst er myndavélin sett á vélarhlíf jeppans og sést þá hvernig lögreglumaðurinn fer inn á miðjan veg og stendur þannig í veg fyrir jeppanum. Jeppanum er ekið óhikað beint áfram og lögreglumaðurinn verður að víkja úr vegi hans.

Hlóðheimurinn hinn sami og fyrr nema hvað drunurnar í vél jeppans eru orðnar háværari.



Í næstu töku er myndavélinni stillt upp á miðjan veg fyrir framan jeppan og nú getur að líta hvernig jeppinn keyrir framhjá öllum hindrunum og út úr myndinni. Lögreglumaðurinn stekkur farþegamegin inn í lögreglubílinn og bílnum er ekið af stað á eftir jeppanum.

Bílhjóðin eru orðin tónlistinni yfirsterkari og nú bætast við vélarhljóð lögreglubílsins.



Þá er myndavélinni snúið 180 gráður og myndar hún þegar jeppinn ekur áfram veginn, upp brekku og hverfur hann úr mynd þegar hann ekur yfir hana. Lögreglubíllinn kemur í humátt á eftir.

Hljóðheimurinn í þessari töku eru vélarhljóðin í bílunum tveimur tónlistinni yfirsterkari.



Í næstu töku er myndavélin enn og aftur komið á vélarhlíf jeppans og rammar framrúðan parið af. Karlmaðurinn heldur einbeittur um stýrið og kvenmaðurinn horfir á hann með undrun og stolti í svipnum. Rétt eins og hún hugsar eitthvað á þá leið: „sko karlinn, þetta gat hann“. Hún horfir síðan um öxl.

Í atriðinu heyrir eingöngu vélarhljóð jeppans, tónlistin er ekki lengur í bland.



Því næst er myndavélin sett fyrir neðan veg og sýnir hún þá grjóturð í vegkantinum og jeppinn er myndaður frá hlið þar sem hann ekur eftir veginum. Í bakgrunni er kjarrivaxinn klettaveggur. Þegar jeppinn er horfinn úr mynd, getur að líta lögreglubíllinn þar sem hann ekur eftir sama vegi.

Vélarhljóð bílanna heyrast í þessari töku.



Nú er myndavélinni stillt upp á miðjum vegi og sést í henni aftan á jeppann sem ekur á fullri ferð í átt að hamravegg. Sérstæð lögun hamraveggjarins vekur athygli. Þegar jeppinn nálgast þennan hamravegg, kemur lögreglubíllinn inn í ramma í hægra horninu neðst og á sama tíma hverfur jeppinn: PÚFF!

Tónlistin er aftur orðin áberandi og vélarhljóð jeppans hverfa og lögreglubílsins sömuleiðis.



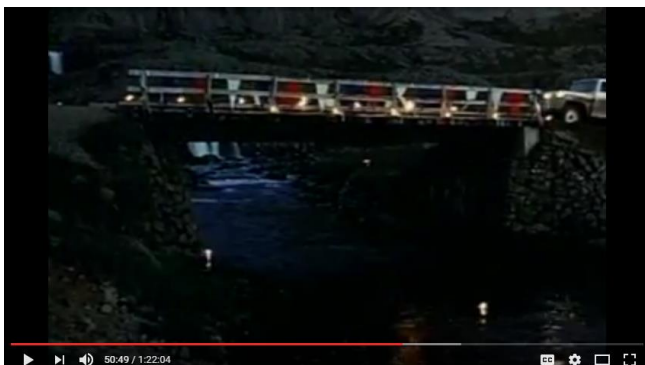
Næsta myndataka er tekin í gegnum framrúðu lögreglubílsins og sýnir hún undrunarsvip lögreglumannsins sem horfir á eftir jeppanum hverfa á þennan dularfulla hátt.

Einungis heyrst í bílvél lögreglubílsins í bland við tónlistina.



Í næsta skoti er myndað út um bílrúðu lögreglubílsins, stýrið er í forgrunni og fram undan sést klettaveggurinn magnþrungni en jeppinn er horfinn sjónum.

Tónlistin heyrst vel og bílhjóðin í lögreglubílnum.



Og að lokum er jeppinn myndaður þar sem hann keyrir yfir ljósumprýdda brú á milli tveggja kletta. Í bakgrunni er hamraveggur og niður hann fellur foss. Undir brúnnu fellur fljót sem á uppruna sinn í fossinum og á því fljóta kerti. Umhverfið minnir svo sannarlega á álfabyggðir.

Vélarhljóðin úr gamla Willis jeppanum í bland við ljúfa tóna fylla hljóðrýmið.

Þetta atriði sem hér er fjallað um varð mér ógleymanlegt, ég man eftir spennunni við að horfa á eltingarleik lögreglubílsins og Willis jeppans og þeim ótta að lögreglunni tækist að hefta för gamla fólksins. En að láta jeppann hverfa af veginum, á þennan óraunsæja hátt, fannst mér fyndin leið til að losna úr klípu eltingarleiksins. Myndin fjallar jú um þetta gamla parið sem var á leiðinni í heimahagana og eltingaleikur lögreglunnar aftraði ekki för þeirra. Hláturinn sem braust út í kvikmyndasalnum við þessa „ódýru“ lausn leikstjórans losaði um spennu áhorfenda og bjó þá undir það sem eftir var af þessari hugljúfu mynd.

Reykjavík 2. september 2016

Sigurlaug Kristmannsdóttir