

VERKEFNI 5 – Tvö ólík dæmi um samspil móðrenískrar myndlistar og grafískrar hönnunar, greining og úrvinnsla heimilda.

Við erum öðrum þræði að skoða hvernig áhrif frá listinni síast út í samfélagið og hversdagslífið í gegnum grafíska hönnun.¹

Bauhaus

Bauhaus skólinn var stofnaður árið 1919 í Weimar í Þýskalandi af Walter Gropius, en hann sameinaði með þessu listaháskóla og handverksskóla í einn skóla. Walter Gropius boðaði að hönnun ætti að þjóna þörfum notandans og góð hönnun gæti skapað betra samfélag. Bauhaus skólinn starfaði í þremur borgum Þýskalands en honum var lokað árið 1933 af þáverandi stjórnvöldum landsins. Þó skólinn starfaði aðeins í 14 ár hafði hann samt sem áður mikil áhrif á list hönnun og arkitektúr alla tuttugustu öldina í Evrópu.²

Í Bauhaus skólanum var steinskript (sans serif) í hávegum höfð, því þar litu menn svo á að letur ætti að vera sem læsilegast og ekki með neinu flúri eins og áður hafði tíðkast. Orð voru gjarnan skrifuð með litlum bókstöfum eða með öllum stöfum stórum og þannig farið á bak við þá þýsku stafsetningarhefð að skrifa öll nafnorð með stórum stöfum.³

Jan Tschichold

Jan Tschichold fæddist í Leipzig í Þýskalandi árið 1902. Hann var lærður leturgerðarmaður (typographer) og komst í tengsl við Bauhaus sýningu í Weimar árið 1923. Árið 1925 gaf hann út stefnuskrá (manifesto) sína um grunnatriði leturgerðar (typography), þar sem hann lagði áherslu á einfalt og formfagurt letur. Stjórnvöld á þeim tíma voru ósátt við þess konar leturgerðir og töldu þær í andstöðu við fyrri hefðir (blackletter typography) og því varð Jan Tschichold að yfirgefa Þýskaland. Hann flutist árið 1933 til Sviss í þar sem hann starfaði til dauðadags. Hann lést árið 1974.⁴



Jan Tschichold⁵

Eitt af verkum Jan Tschichold var að hanna leturgerðir og útlit bóka fyrir bókaforlagið Penguin Books á Bretlandseyjum.⁶ Tschichold hannaði einnig leturgerðina *Sabon* á árunum 1964-1967. Sabon er fótiskript (serif) sem byggir á Garamond leturgerðinni.⁷

¹ <http://kennsla2.bhs.is/mod/forum/discuss.php?d=9926>

² http://www.designhistory.org/Bauhaus_pages/BauhausOrigins.html

³ http://www.designhistory.org/Avant_Garde_pages/BauhausType.html

⁴ <http://alya-ali.blogspot.is/2012/04/jan-tschichold.html>

⁵ <http://www.jan-tschichold.com/>

⁶ <http://www.designhistory.com/1920/jan-tschichold/>

⁷ <http://karakreative.blogspot.is/2013/03/typeface-review-sabon.html>



Sabon letur, sýnishorn.⁸

Einkenni letursins er að hver stafur tekur sama pláss, hvort sem hann er beinskrifaður, skáhallandi eða feitletraður.⁹ Sabon letrið hannaði Tschichold fyrir bókagerð og taldi hann að fótletur væri auðveldara til lesturs langs texta en steinskrift.

Die Frau ohne Namen, veggspjald í anda Bauhaus hreyfingarinnar.

Veggspjaldið „*Die Frau ohne Namen*“ gerði Jan Tschichold árið 1927 til að kynna kvikmyndina „*Die Frau ohne Namen, Zweiter Teil*“. Þetta var auglýsing fyrir kvikmyndahús í München (Munich Phoebus-Palast), sem þá var stærsta kvikmyndahús Þýskalands.¹⁰ Stærð veggspjaldsins var 123.8 x 86.3 cm og það var unnið með grafískri þrykkætni sem nefnist litógrafía (lithography)¹¹.

Þegar Jan Tschichold gerði þetta veggspjald, var hann enn starfandi í Þýskalandi og hin nýju stjórnvöld höfðu ekki enn hafið ritskoðun þá sem nokkrum árum síðar varð til þess að hann flúði land. Veggspjaldið „*Die Frau ohne Namen*“ ber ýmis merki hins hreina Bauhaus-stíls og verður nú gerð grein fyrir þeim.

Letrið er vel formað steinletur (sans-serif) og eingöngu eru notaðir hástafir. Stafirnir eru svartir og rauðir. Rauðar línur sem dregnar eru út frá einum punkti eru notaðar til að afmarka letrið og um leið gefur þessi framsetning tilfinningu fyrir hraða og hreyfingu. Það er engu líkara en að stafirnir sem mynda orðin „DIE FRAUEN OHNE NAMEN. ZWEITER TEIL“, komi á fullri ferð æðandi út úr myndfletinum. Letrið í hægra horninu neðst er líka steinskrift og þar eru eingöngu hástafir notaðir.



Rauðar skálínur sem dregnar eru út frá einum punkti afmarka letrið.

Myndflötur veggspjaldsins er hvítur og svartur og rauðar skálínur afmarka flötinn. Myndbyggingin er ósamhverf (asymmetric). Rauðar skálínur sem dregnar eru frá hægri

⁸ <http://luc.devroye.org/fonts-66743.html>

⁹ <http://luc.devroye.org/fonts-66743.html>

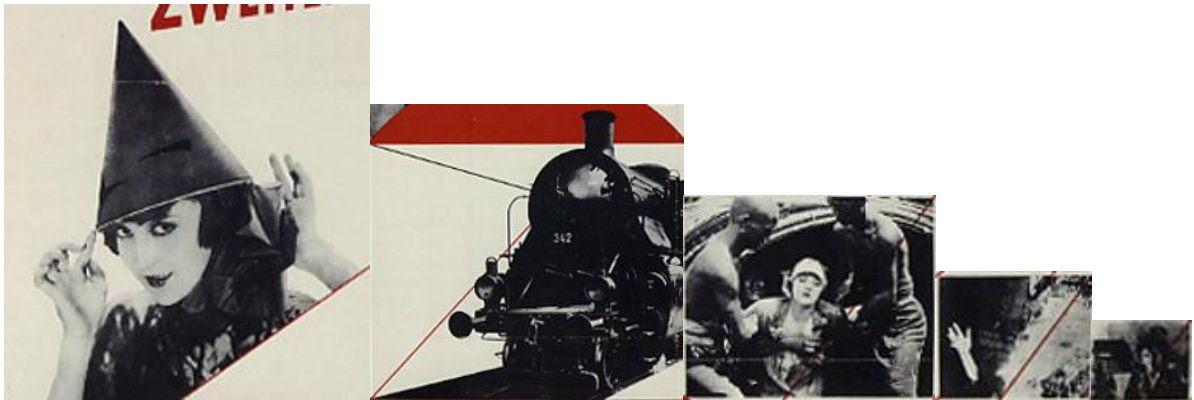
¹⁰ <http://www.moma.org/collection/works/5754?locale=en>

¹¹ <https://welovescrumpygraphics.wordpress.com/2014/07/30/style-bauhaus-1920s/>

hluta veggspjaldsins efst og niður í vinstri hlutann neðst afmarka myndflötinn og gefa tilfinningu fyrir dýpt (perspective) og hreyfingu.

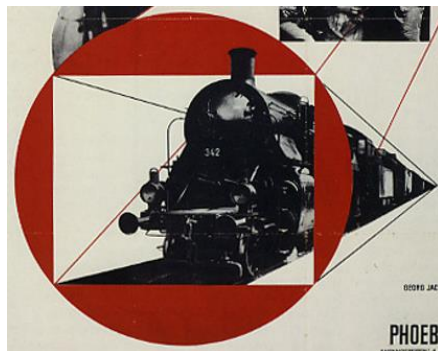
Jan Tschichold notaði ljósmyndir í verkið og raðaði þeim á myndflötinn sem rauðu skálínurnar afmarka, þannig að hvert horn ljósmyndanna er snert af skálínu. Ljósmyndirnar eru ferhyrndar og það er eins og þær svífi um á myndfletinum en þó innan þess svæðis sem rauðu skálínurnar afmarka. Ljósmyndirnar eru misstórar, þær stærstu eru neðst og til vinstri á veggspjaldinu og þær minnstu eru efst og til hægri. Þessi niðurröðun gefur tilfinningu fyrir dýpt og hreyfingu, það er eins og myndirnar komi á móti áhorfandanum út úr veggspjaldinu. Myndin af konunni kankvísu er þó fyrir ofan þessa myndaniðurröðun og það gerir þá mynd mjög áberandi á veggspjaldinu. Kannski þetta sé mynd af aðalpersónu myndarinnar?

Ljósmyndirnar á veggspjaldinu tengjast hversdagslegum manneskjum og hlutum, þær eru af: Kankvísri konu með hatt, járnbrautalest, konu sem tveir karlmenn virðast vera að hjálpa út úr einhverri vél, konu á bak við reyk eftir t.d. vindling og loks konu andlit. Myndirnar vísa án efa í titil myndarinnar „Die Frau ohne Namen“. Myndirnar gætu verið teknar úr kvikmyndinni en um það er ekkert hægt að fullyrða án heimilda. Myndirnar eru alveg lausar við að bera einhvern boðskap eða hafa eitthvað áróðursgildi.



Ljósmyndir sem á veggspjaldinu

Áhrifaríkast er hvernig Jan Tschichold setur myndina af lestinni á myndflötinn. Þetta er ferhyrnd ljósmynd og utan um framhluta myndarinnar hefur verið dreginn rauður hringur. Lestin er afmörkuð af svörtum skálínum og það er eins og lestin sé þrívíð og komi á ógnarhraða æðandi út úr myndinni.



Mynd af lest afmörkuð með svörtum skálínum og rauðum hring.



Die Frau ohne namen, veggspjald gert af Jan Tschichold árið 1927¹².

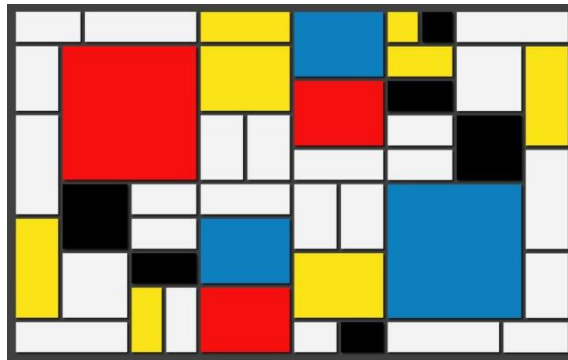
¹² <https://welovescrumpygraphics.wordpress.com/2014/07/30/style-bauhaus-1920s/>

Der Stijl

Í lok fyrri heimsstyrjaldar stofnaði Theo van Doesburg tímaritið De Stijl. De Stijl er hollenska og merkir „stíllinn“. Í framhaldi af þessu framtaki hans varð til hreyfing manna sem fékk sama nafn og tímaritið, De Stijl. Að stofnun hreyfingarinnar stóðu listamenn og arkitektar sem áttu það sameiginlegt að velta fyrir sér tortímingu stríðsins og hvað listin gæti gert til að skapa nýja heim.

De Stijl hreyfingin lagði áherslu á einfaldleika í hönnun, hreina liti og frumform. Þeir hugsuðu ekki bara um þæginda hluta sem þeir hönnuðu, heldur einnig um útlitið en þar greindi þá frá Bauhaus hreyfingunni sem lagði meiri áherslu á notagildi en útlit hluta.¹³

Piet Mondrian var einn af upphafsmönnum De Stijl-hreyfingarinnar í Hollandi. Málverk hans þykja lýsa vel stefnu De Stijl en hann notaði mikið láréttar og lóðréttar línur og frumlitina gulan, rauðan og bláan og svo hlutlausu litina tvo, svartan og hvítan.



Málverk eftir Piet Mondrian sem lýsir vel stefnu De Stijl hreyfingarinnar.¹⁴

Theo van Doesburg

Theo van Doesburg fæddist í Hollandi árið 1883, en nafn hans við fæðingu var Christian Emil Marie Küpper. Theo van Doesburg var einn af stofnendum De Stijl hreyfingarinnar. Hann lést árið 1931 í Sviss.¹⁵



Theo van Doesburg.¹⁶

¹³ <http://www.akmennt.is/adda/khi-nam/namogkenn/listavefur/destijl.htm>

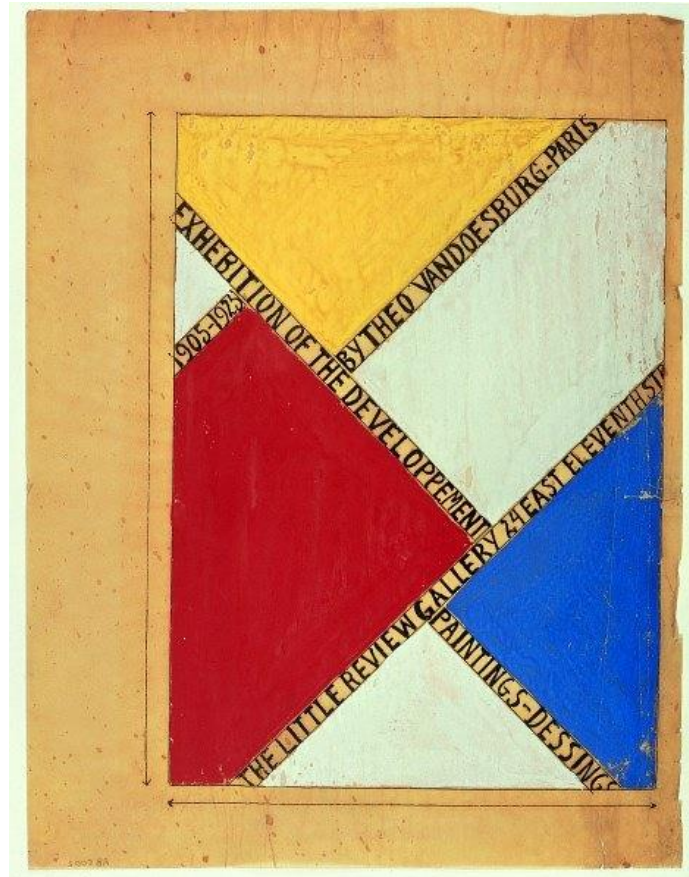
¹⁴ <http://lisathatcher.com/2012/07/01/piet-mondrian-line-over-form/>

¹⁵ <http://www.guggenheim.org/new-york/collections/collection-online/artists/bios/1481>

¹⁶ <http://www.sikkensfoundation.org/en/sikkensprijis/doesburg.html>

The Little Review , veggspjald í anda De Stijl hreyfingarinnar

Veggspjaldið „The little Review“ gerði Theo van Doesburg árið 1925 til að kynna sýningu „The Little Review“ sýningarhússins í New York. Sýningarhúsið var rekið í tengslum við tímarit sem bar sama nafn. Stærð veggspjaldsins er 32.5 cm x 25 cm og það er unnið með penslum, bleki og vatnslitum og málað á gegnsæjan pappír¹⁷.



The Little Review, veggspjald gert af Theo van Doesburg árið 1925¹⁸.

Letrið er vel formuð steinskrift (sans serif) og The van Doesburg notar eingöngu hástafi sem skrifaðir eru með svörtu bleki. Letrið er skrifað á skáhallandi línur sem afmarka litafletina.

Myndflötur veggspjaldsins er hlutaður niður með lóðréttum og láréttum línun þar sem svart letur afmarkar hvern flöt. Hver hluti myndflatarins er fylltur út með frumlitunum gulum, bláum og rauðum og síðan eru þrír hlutar fylltir með hvítum lit.

Theo van Doesburg notar ekki ljósmyndir eða teikningar til að prýða veggspjaldið, heldur ræður einfaldleikinn ríkjum í anda De Stijl hreyfingarinnar. En einmitt þessi einfaldleiki gerir þetta veggspjald einkar áhrifaríkt. Veggspjaldið ber engan pólistískan boðskap og

¹⁷ <http://www.tate.org.uk/whats-on/tate-modern/exhibition/van-doesburg-and-international-avant-garde/van-doesburg-and-2>

¹⁸ <http://www.tate.org.uk/whats-on/tate-modern/exhibition/van-doesburg-and-international-avant-garde/van-doesburg-and-2>

Það er ekki áróðurstæki á neinn hátt, það einfaldlega auglýsir sýningu á mjög fágaðan og látlausan hátt.

Heimildaskrá

Anna Jóhannsdóttir. Umræðutími í Moodle miðvikudaginn 3. febrúar kl. 18:30-19.

ALLIR. Síða skoðuð 11. febrúar 2016. Vefslóð:

<http://kennsla2.bhs.is/mod/forum/discuss.php?d=9926>

Heimasía „designhistory.com“. Síðan skoðuð 11. febrúar 2016. Vefslóð:

<http://www.designishistory.com/>

Heimasíða „Cultural Studies“. Síðan skoðuð 9. febrúar 2016. Vefslóð: <http://alya-ali.blogspot.is/2012/04/jan-tschichold.html>

Heimasíða „Art Directory“. Síðan skoðuð 16. febrúar 2016. Vefslóð: <http://www.jan-tschichold.com/>

Heimasía „karakreative.blogspot.is“. Síðan skoðuð 11. febrúar 2016. Vefslóð:

<http://karakreative.blogspot.is/2013/03/typeface-review-sabon.html>

Heimasíða Luc Devroye. Síðan skoðuð 11. febrúar 2016. Vefslóð:

<http://luc.devroye.org/>

Heimasíða: „we love scrumpy graphics“. Visual Communication: Graphic Design, Typography and Illustration. Síðan skoðuð 9. febrúar 2016. Vefslóð:

<https://welovescrumpygraphics.wordpress.com/2014/07/30/style-bauhaus-1920s/>

Myndlistarvefur Aðalbjargar Maríu Ólafsdóttur. Síðan skoðuð 9. febrúar 2016. Vefslóð:

<http://www.akmennt.is/adda/khi-nam/namogkenn/listavefur/destijl.htm>

Heimasíðu Lisu Thatcher. Síðan skoðuð 9. febrúar 2016. Vefslóð:

<http://lisathatcher.com/2012/07/01/piet-mondrian-line-over-form/>

Heimasíða „Guggenheim“. Síðan skoðuð 9. febrúar 2016. Vefslóð:

<http://www.guggenheim.org/new-york/collections/collection-online/artists/bios/1481>

Heimasíða Sikkens Foundation. Síðan skoðuð 9. febrúar 2016. Vefslóð:

<http://www.sikkensfoundation.org/en/sikkensprijis/doesburg.html>

Heimasíða: „Tate“. Síðan skoðuð 9. febrúar 2016. Vefslóð:

<http://www.tate.org.uk/whats-on/tate-modern/exhibition/van-doesburg-and-international-avant-garde/van-doesburg-and-2>

Heimasíða: „MOMA“. Síðan skoðuð 9. febrúar 2016. Vefslóð:

<http://www.moma.org/collection/works/5754?locale=en>

Reykjavík 9. - 16. febrúar 2016

Sigurlaug Kristmannsdóttir