

- 1) Veljið þrjá sjónvarpsþætti sem eru ykkur minnstæðir. Má vera allt frá æsku og til dagsins í dag, helst frá ólíkum tímabilum ef þið getið.
- 2) Hvers vegna eru þessir þrír minnstæðir? Hvað gerir þá sérstaka? Hvers vegna völduð þið þá?
- 3) Ef þættirnir eru frá ólíkum tímum, er munur á þeim? Skynjið þið mun á sjónvarpi núna og fyrir fimm árum? Áratug? Tveimur? Þremur?
- 4) Hvernig horfið þið öðruvísi á sjónvarp núna og þegar þið voruð yngri? Hvernig hefur miðillinn breyst? Hvernig hefur áhorfið breyst? Hvernig hafa tengsl ykkar og ykkar nánustu við sjónvarpið sem miðil breyst?
- 5) Hvaða sérstöðu hafa þessir þættir sem sjónvarpsseríur, miðað við t.d. ef þeir væru kvikmyndir? Gætuð þið ímyndað ykkur sömu seríuna í kvikmyndaformi? Hvað myndi tapast ef serían væri kvikmynd, en ekki sería?
- 6) Horfið þið meira á kvikmyndir heldur en sjónvarpsþætti? Finnst ykkur munur að horfa á kvikmynd í sjónvarpi heldur en í kvikmynda húsi? Hvernig hefur samband ykkar við kvikmyndaáhorf breyst í gegnum árin? Farið þið frekar á ákveðna tegund kvikmynda í bíó heldur en aðrar? Horfið þið frekar á ákveðna tegund kvikmynda heima í stofu heldur en aðrar? Er munur á því sem þið eltið uppi í bíó og því sem þið horfið á heima?

Sjónvarp kom á æskuheimili mitt þegar ég var lítil stúlka og þá var eingöngu hægt að ná svokölluðu kanasjónvarpi. Á þeim tíma safnaðist öll fjölskyldan fyrir framan sjónvarpið þegar áhugavert efni var og horfði saman á það. Nokkrum árum síðar hófust svo útsendingar íslenska sjónvarpsins. Við fjölskyldan horfðum saman á nær allar íslenskar útsendingar og skipti þá engu máli hvort það væru fréttir, fræðsluþættir eða skemmtiefni. Þannig var sjónvarpsefnið sameiginleg upplifun allra í fjölskyldunni og við gátum endalaust rætt saman um það. Síðan er liðin hálf öld og mikið hefur breyst á þeim tíma. Á heimili mínu í dag er eitt sjónvarpstæki og það er lítið notað til að fylgjast með dagskrá sjónvarpsins í rauntíma. Helst að við hjónin kveikjum á því til að fylgjast með (eða sofa yfir) fréttunum. Hver og einn horfir á það efni sem hann vill í gegnum eigin tölvu, hvort sem það er dagskrá íslenska sjónvarpsins eða annarra sjónvarpsstöðva sem eru með efni á netinu. Það er mjög fátítt að allir sitji saman við sjónvarpstækið og horfi saman á eitthvert efni, helst það gerist ef það eru beinar útsendingar svo sem í tilefni kosninga eða annarra atburða. En það gerist þó einstaka sinnum að við tökum okkur saman og ákveðum að horfa á einhvern tiltekinn þátt.

Ég horfi ekki mikið á sjónvarp, fyrir utan fréttáútsendingar, en ég get þó tínt til nokkrar sjónvarpsseríur til að fjalla um í þessari samantekt. Sú fyrsta sem ég nefni er *Bonanza* en hún var vikulega til sýningar í kanasjónvarpinu hér á árum áður og máttum við fjölskyldan ekki missa af einni einustu útsendingu. Næsta sjónvarpsserían sem kemur upp í huga minn er *Desperate Housewives*, en þá þætti horfði ég á í upphafi þessarar aldar og naut þess að sitja ein yfir þeim og hverfa aðeins inn í annan heim. Þriðja sjónvarpsserían er *Breaking Bad* sem ég horfði á með syni mínum fyrir stuttu í gegnum *Netflix*.

Sjónvarpsserían *Bonanza* var sýnd í árdaga kanasjónvarpsins á Íslandi. Allir sem náðu kanasjónvarpinu á þeim tíma horfðu á þann þátt og þeir sem ekki höfðu sjónvarp, gerðu sér erindi á heimili þeirra sem höfðu sjónvarp þegar þættirnir voru á dagskrá. Ekki þarf að taka það fram að við horfðum á þessa þætti í svart-hvítu. Þegar kynningarlag þáttarins hljómaði um húsið okkar, þá þrustum við krakkarnir inn í stofu og settumst við sjónvarpið. Kynningarlagið má hlusta á með því að skoða þessa slóð hér: <https://www.youtube.com/watch?v=mjdRgBAY278>. Sjá einnig mynd ¹.

¹ <https://www.youtube.com/watch?v=mjdRgBAY278>

Allir í mínum menningar afkima á þessum tíma vissu að Ben Cartwright var bóndi á búgarðinum Ponderosa og að hann bjó þar með þremur uppkomnum sonum sínum, þeim Adam, Hoss og Litla-Jóa. Þetta var nautgripabúgarður og nær allt líf þessara manna snerist um skepnurnar. Þeir þurftu að reka þær frá einu vatnsbólum að öðru og frá einum bithaganum í annan. Þeir fóru um á hestum og hestamennskan var þeim í blóð borin. Stundum áttu þeir í erjum við nágranna sína varðandi nýtingu á bithögum og vatnsbólum, en öll deilumál leystust alltaf farsællega á endanum. Aldrei kom fram hvort þeir bræður hefðu einhvern tímann átt móður, enda skipti það svo sem engu máli. Konur komu varla fyrir í þessum þáttum... nema þá í mínum unga huga því þar var til staðar yngsta barnið hans Bens sem var stúlkan María og hún var sko fremri þeim öllum í hesta- og smalamennskunni.



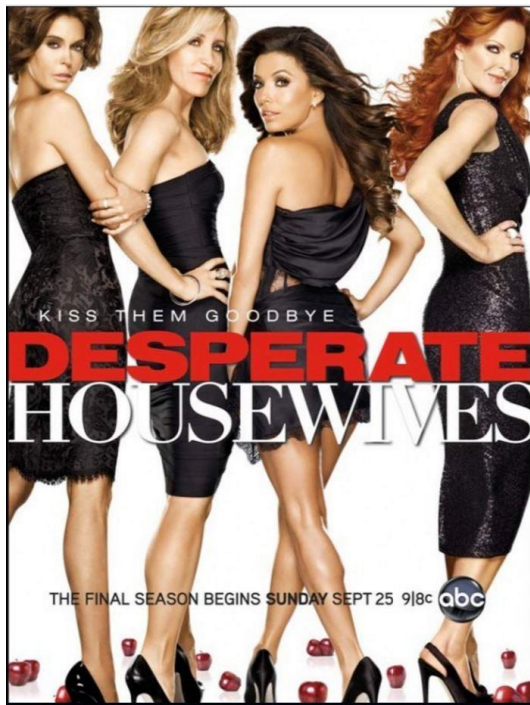
Mynd 1. Kynningarmynd sjónvarpsseríunnar *Bonanza*

Hver þáttur í seríunni *Bonanza* var sjálfstæður og í fínu lagi að missa úr þætti án þess að glata samhenginu. Það var eiginlega ekkert samhengi á milli þátta, engin framvinda frá einum þætti til annars. Persónurnar virtust ekkert þroskast og samband á milli þeirra var ekki í neinni þróun. Það var nokkurs konar *status quo* í þessum þáttum. Áhorfendur vissu að hverju þeir gengu, það kom aldrei neitt slæmt fyrir aðalpersónurnar og ef einhver hætta stöðjaði að þeim, þá leystist hún farsællega í lok þáttarins og allir gátu vel við unað.

Samkvæmt Wikipediu², þá voru *Bonanza* þættirnir gerðir á árunum 1959 til 1973. Þættirnir urðu alls 431 og nutu þeir fádæma vinsælda hvarvetna sem þeir voru sýndir. Aldrei var gerð kvikmynd um efni þessara þátta, trúlega hefur velgengni þáttanna verið það mikil að framleiðendur hafa átt fullt í fangi með að vinna þá.

Þættirnir *Desperate housewives* eða *Aðþrengdar eiginkonur* eins og þeir voru nefndir í íslenskri þýðingu, fjalla um vinkonurnar Susan, Gabrielle, Bree og Lynette. Þær búa allar í fallegum einbýlishúsum í úthverfi *Fairview* í *Eagle State* Bandaríkjana og þær dvelja heima við mest allan daginn. Atvinnu þátttaka þeirra utan heimilis er lítil sem engin og skiptir hún engu máli í heildarsögunni. Þetta eru ólíkar konur, en þrátt fyrir það eru þær vinkonur í blíðu og stríðu. Susan er listamaðurinn í hópnum, dálítið kærulaus og utan við sig. Gabrielle er skvísan, gefin fyrir þrjál og fáfengilega hluti. Lynette

² <https://en.wikipedia.org/wiki/Bonanza>



Mynd 2. Söguhetjurnar í *Desperate Housewives*: Susan, Lynette, Gabrielle og Bree

úr þátt ef hann vill halda söguþræðinum. Persónurnar þroskast og sambandið á milli þeirra þróast eftir því sem líður á þáttaröðina. Margar persónur koma við sögu í þessum þáttum og er þeim gerð góð skil. Þættirnir hafa ekki verið kvikmyndaðir enda eru þeir mjög efnismiklir og ekki séð að kvikmynd í fullri lengd skilaði efni þeirra á sama hátt og sjónvarpsþættirnir gera. Fréttir um að til staði að gera samnefnda kvikmynd, hafa alltaf verið úr lausu lofti gripnar.

Það sem heillaði mig í fyrstu við þessa þætti voru glöðlegir litir og litskrúðug leikmynd. Einnig að þarna voru konur í aðalhlutverkum og fjallað var um samband á milli vinkvenna á þann hátt sem við konur þekkjum flestar. Ég horfði á nánast alla þættina í nokkur ár og þegar þeir voru á dagskrá þá var yfir mér nokkurs konar huliðshjálmur, börnin vissu að ekki mátti ónáða móður þeirra og eiginmaðurinn dró sig í hlé: Mamma var að horfa á sjónvarpið og hana mátti ekki trufla. Það var ekki um endursýningu að ræða og ekki hægt að horfa á þættina síðar á netinu. Samkvæmt Wikipediu⁴, voru þættirnir framleiddir á árunum 2004 til 2012. Miðað við þann tíma þá hef ég ekki horft á allar syrþurnar, það er alveg ljóst.

Síðasta þáttaröðin sem ég ætla að nefna hér er *Breaking Bad* sem ég horfði á í gegnum efnisveituna *Netflix*. Við tókum okkur til, ég og sonur minn og horfðum á alla þessa þætti núna í haust. Ætlunin var að horfa á einn þátt að kvöldi, en þeir urðu oftast en ekki fleiri. Við einfaldlega gátum ekki hætt að horfa þegar spennan var sem mest. Ég hafði heyrt að í þessum þáttum væri fjallað um raunvísindi á trúverðugan þátt og það vakti athygli mína.

Þættirnir fjalla um efnisfræðinginn Walter White sem kennir sitt fag í framhaldsskóla. Þegar hann greinist með lungnakrabbamein þá verður honum fjárvant og grípur hann þá til þess ráðs að nýta kunnáttu sína til að framleiða eiturlyf. Hann kynnist fyrrum nemanda sínum Jesse Pinkman sem er á þeim tíma eiturlyfjaneytandi með góð tengsl í undirheimana og hans hlutverk er að hjálpa Walter

er hin fullkomna móðir og eiginkona og lætur heimilið ganga fram fyrir allar sínar þarfir. Bree má ekki vamm sitt vita, hún er faguð og glæsileg og leggur allt uppúr því að allt sem tengist henni líti út fyrir að vera hnökralaust. Sjá persónur þáttanna á mynd 2³ hér til hliðar.

Þrátt fyrir það að vera stereotýpur hver á sinn hátt, þá eru þessar konur allar breyskar manneskjur og þeim verða á mistök. Þær hittast nær daglega þegar eiginmenn þeirra og börn eru farin til vinnu og skóla. Þær trúá hverri annarri fyrir leyndarmálum sínum og virða rétt hinna fyrir því að á þær sé hlustað. Þær eru vinkonur og deila gleði og sorgum.

Sagan hefst á því að ein konan í götunni fremur sjálfsmorð og dulúðin í kringum þann atburð er eins og rauður þráður í gegnum alla þættina. Sögupersónurnar fjórar þekktu allar til þeirrar sem svipti sig lífi og þau tengsl gera þær að enn meiri vinkonum. Í raun er það hin látna sem er sögumaðurinn í þáttunum og hún veit hvað allir sem koma við sögu er að hugsa og hvað vakir fyrir þeim.

Þættirnir eru í beinu framhaldi hver af öðrum og þeir mynda eina heild. Áhorfandinn má ekki missa

³ <http://www.imdb.com/title/tt0410975/>

⁴ https://en.wikipedia.org/wiki/Desperate_Housewives

White við framleiðsluna og síðan að markaðssetja hana og selja. Sjá mynd 3 af þeim félögum⁵. Fjölmargar aðrar persónur koma við sögu sem eru ekki síður áhugaverðar en aðalpersónurnar tvær.



Mynd 3. Félagarnir úr *Breaking Bad*, þeir Walter White og Jesse Pinkman

Samkvæmt Wikipediu, voru þættirnir framleiddir á árunum 2008 til 2013⁶. Þættirnir eru frábærlega vel gerðir, myndatakan er meiriháttar góð og oft á tíðum hreint listaverk. Sagan er sögð á svo áhrifaríkan hátt að segja má að aldrei komi dauður punktur í frásögnina. Hver þáttur er framhald þess næsta á undan og áhorfandinn má ekki missa einn einasta þátt út ef hann ætlar að fylgjast náið með framvindunni. Persónusköpunin er listilega vel gerð. Í fyrstunni er það efnafræðikennarinn sem er með sterku siðferðiskenndina en fyrrum nemandi hans hefur ekki áhyggjur af því. Þegar líður á þættina, þá snýst þetta við. Walter White verður stöðugt gráðugri og siðblindari en Jesse Pinkman fer að efast um réttmæti þess sem þeir eru að gera og auðurinn verður honum ekki eftirsóknarverður. Við fylgjumst með því hvernig neikvæðir þættir í persónuleika Walters koma uppá yfirborðið og yfirtaka hann, en Jesse verður stöðugt betri maður.

Ég varð ekki fyrir vonbrigðum með vísindaleg efnistöð í þáttunum en verð að segja að aðalpersónan var farin að þreyta mig all verulega þegar líða tók á þættina. Þetta var eiginlega orðið of mikið af því góða.

Hér læt ég lokið umfjöllun um sjónvarpsseríurnar þrjár sem ég valdi til frásagnar þessum pistli. Þetta eru ólíkar seríur á allan hátt: Hin svart-hvíta *Bonanza* um feðgana sem ræktuðu nautgripi sér til lífsviðurværis, hin litaglaða *Desperate Housewives* um heimavinnandi húsmæður og vináttu þeirra og svo serían *Breaking Bad* með umfjöllun um fjandvinina tvo sem nýta sér eiturlyfjafýkn annarra til að auðgast. Allt eru þetta eftirminnilegir þættir og persónurnar sem þeir settu á svið gleymast ekki.

Reykjavík, 14. nóvember 2016

Sigurlaug Kristmannsdóttir

⁵ <http://serienytt.no/2013/10/walter-white-og-jesse-pinkman-kan-dukke-opp-i-better-call-saul-sier-vince-gilligan/>

⁶ https://en.wikipedia.org/wiki/Breaking_Bad

Heimildaskrá (ófullkomin):

- Kynningarmyndband *Bonanza*: <https://www.youtube.com/watch?v=mjdRgBAY278>
- Umfjöllun um *Bonanza*: <https://en.wikipedia.org/wiki/Bonanza>
- Mynd af aðalpersónum *Desperate Housewives*: <http://www.imdb.com/title/tt0410975/>
- Umfjöllun um *Desperate Housewives*:
https://en.wikipedia.org/wiki/Desperate_Housewives
- Mynda af aðalpersónum *Breaking Bad*: <http://serienytt.no/2013/10/walter-white-og-jesse-pinkman-kan-dukke-opp-i-better-call-saul-sier-vince-gilligan/>
- Umfjöllun um *Breaking Bad*: https://en.wikipedia.org/wiki/Breaking_Bad