

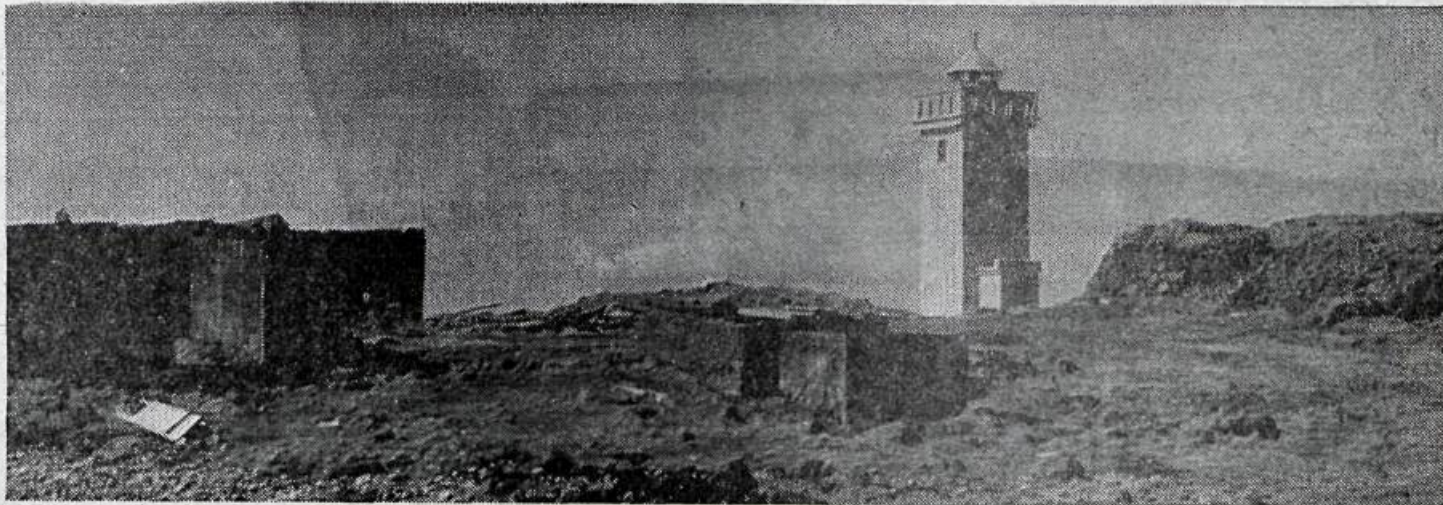
Suður um nesin

brókin náði mönnum upp undir hendur og að auki voru þeir í síðum stakki og sjóskóm úr skinni. Þetta var mikill boldangsbúningur, en ekki liðlegur að sama skapi. Skinnið í fötunum var af sauðum, en sá galli fylgdi, að það vildi gegnblotna þar sem menn sátu undir færnum og slitu spriklandi fiskinn af krókunum í fangi sér. Þess vegna voru fötin ævinlega mökuð vandlega með grúti, eða upp úr lifuráður en farið var í róður. Nögu voru skinnklæðin ókræsileg fyrir, en þegar þau höfðu verið smurð, tók út yfir. Svo sagði mér Guðmundur á Bala, að þegar hann fann lyktina af sjóklæðunum, áður en farið var, hafi hann strax farið að finna til sjósóttar. Stundun voru brækurnar þó gerðar úr hrosshúð og hélt sú gerð miklu betur.

Sjálfgefið er, að oft þurftu menn að viðra ótætið úr skinnklæðunum, því ekki dugði einföld spúlun, eins og menn gera hvorir öðrum nú til dags í stökkunum. Skinnbrækurnar voru þá spíttar á kvíslum, sem stungið var niður í Kvíslarhól að húsabaki á eystri Stafnesbænum. Annars er þessi hól ekki annað en ævaforin öskuhaugur. Eitthvað hefur verið krukkað í hann, en ekkert markvert fundizt. Þarna hefur verið undarleg fánaborg til að sjá.

Innsiglingin um Stafnessund eða Álsund, eins og það mun heita með réttu, er tiltölulega hrein. Sagt er, að ef ekki sé hægt að taka sundið, sé þrauta landing um Hamarsund (inn í Sandgerðishöfn) og sé það einnig ófært, þurfi ekki að hugsa til landtöku á Miðnesi.

Frammi fyrir sundinu er slitinn brimgarður, jafnvel í logni, nema þar sem sundið opnast til hafs. Þarna er Stafnesríf, langt og illúðlegt og Bóndaríf. Milli þeirra er hlydýpi og þar utan við blindsker nefnt Kolaflóð. Það kemur ekki upp úr nema rétt á fjöru. Á þessari flóð strandaði Jón forseti árið 1928, eða þremur



Á flötinni milli rústanna var Skiptivöllur Stafnesinga.

árum eftir að vitinn var byggður. Um það strand er til skilmerkileg frásögn Frimanns Helgasonar íþróttafréttamanns í sjómannaþögnu Víkingi fyrir nokkrum árum. Hann var einn þeirra, sem af komust. Á hinn bóginn varð engri björgun við komið árið 1913, er brezki togarinn Admiral Toco strandaði á Kolaflóð í foráttuveðri og haugabrimí. Þar fórust allir menn. Um skipin er það að segja, að þau féllu af flúðinni niður í hlydýpið og liggja þar á fast að 30 metrum. Aldrei rekur neitt úr skipum, sem þar leggjast til hvíldar.

Sundkjafurinn er varðaður tveim boðum, sem heita Stafur og Hólmaflaga. Þóttu þeir hrimskiptir við skip og menn, nema í vestan áhlaupum, að þeir féllu saman í sundið og þá var þar engu skipi fæct.

Og ekki hafa fyrrnefndir togarar einir farizt undan Stafnesi. Skipsskaðar á þessum slóðum verða sjálfsgagt aldrei tíundaðir til fulls. Í kirkjubókum og annálum má þó rekja slóðina eftir hin ægilegu illviðri, sem gerir í Miðnessjó. Svo segir í Suðurnesjaannáli séra Sigurðar B. Sivertsen á Útskálum:

„1685. Mannskaðavetur. Ski tapar ógurlegir á Góuprænum. Sjó á Stafnesi.“

Einu Stafnesskipi mun hafa tekizt að hleyppa inn Hamarsund. Svo heldur Útskálaklerkur áfram:

„Þann 11. marz voru 42 menn jarðsettir við Útskálakirkju, en daginn eftir rak 47 upp, er einnig voru grafnir þar, í almenningi að kórbaki. Reiknaðist svo til, að í allt hafi drukknað 156 manns...“

Þannig hefur Stafnes átt fullan þriðjung allra þeirra, sem fórust nóttina þá.

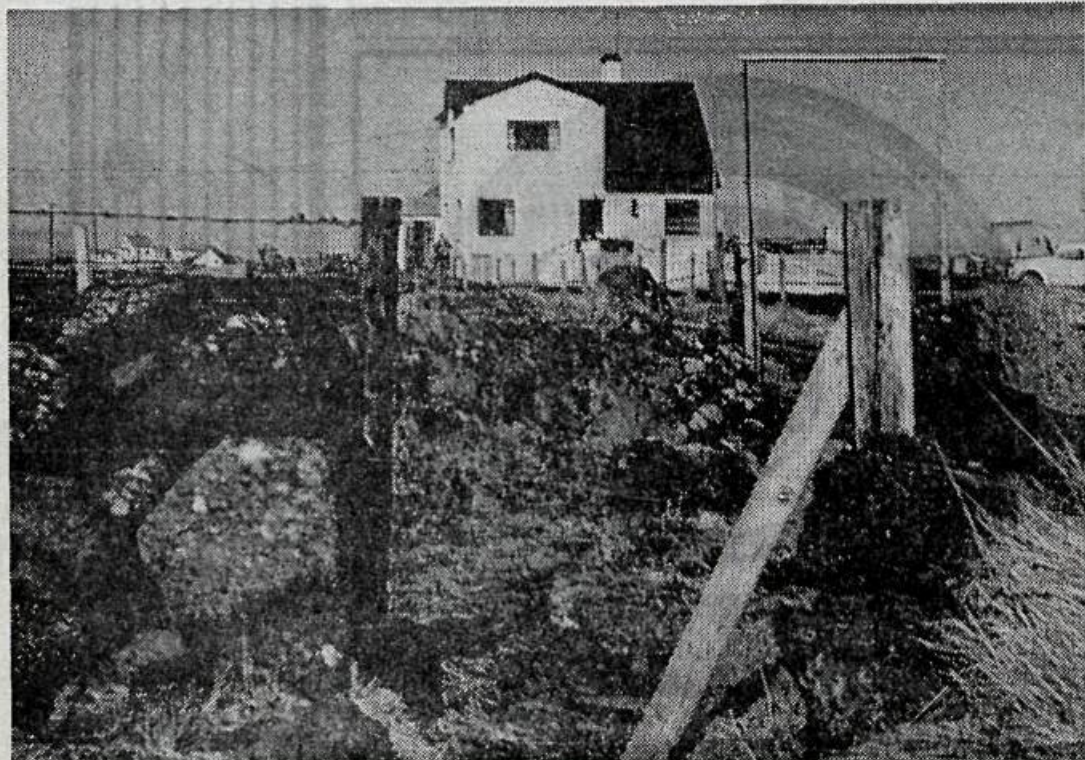
Útgerð var frá Stafnesi allt til ársins 1947. Seinni ári réru þó einungis litlir vélbatar. Nokkrar menjar má sjá eftir þessa seinni tíma útgerð. Reynt hefur verið að steyppa bryggjugólf fram eftir klöppunum að landingunni. Það stóð stutt við og sér nú ekki nema rétt efsta spottann. Hitt er bókstaflega horfið. Og norður í urðina upp af Sandhúsavíkinu sér enn fyrir nokkrum vörum, þar sem bátar hafa brýnt stefni að Sandhúsum, fornu býli er stóð á grasnefi upp af víkinu. Þar er enn greinileg tótt. Upp frá vörnum upp á grasið er meira en mannhæðarhár, snarbrattur bakki.

Enn róa tvær heimatrillur frá Stafnesi og eiga sér legu í Sandhúsavíkinu.

Vitinn á Stafnesi hefur verið sjómönnum ómetanlegur styrkur í næstum hálfu öld.



Þari og þang til eldivíðar var þurrkað á svona görðum.



Nýlenda í Hvalneshverfi.



Rúst.