

Suður um nesin

Hann sýnir rautt ljós, sé of grunn farið, hvort heldur er að norðan, eða sunnan um Húllið (svo nefna sjómenn sundið milli Eldeyjar og Reykjanes).

Sjálfur getur höfundur þessa pistils borið, að þegar komið er á togara úr siglingu, róast hugurinn og þrín eftur þurru landi, þegar Stafnesviti blíkar á stjórnbörðskinnung og Garð skagi sendir sitt taktfasta ljós út í nóttina langt í fjarska. Þá er venjan að útdeila tolli.

Básendar

Suður og austur yfir vöguna undan Stafnesi sér í tvo háa grösuga hóla og inn af þeim gróðurhönd, sem ber í fjarskiptaspeglana miklu, sem herinn hefur gert til að hnýsast eftir óvinum sínum. Þar yzt á rima eru tóttir Básendaþejarins og upp af þeim fornir hleðslugarðar, sem e.t.v. hafa verið í veggjum vöruhúss Básendaverzlunar. Sé svo, hefur það verið mikið hús, enda þarf skreið töluvert rými.

Örlögin urðu mikilvirk á Básendum aðfaranótt 9. janúar 1799. Þá vaknaði fólk allt upp um miðja nótt, við að komið var ofsalegt útsunnaveður og sjórinn farinn að ríða húsnum eins og herskari af illvígum draugum, en stórtreynt var. Kaupmaðurinn, Hinrik Hansen, vaknaði upp í timburhúsi sínu, við að sjórinn lét grjóthríðina dynja á veggjum. Hann hraktist þá fyrst með fjölskyldu sína upp á háloftið, þar sem þau höfðust við um hríð hálfnakinn og þegar þar var ekki vært lengur, tókst því að vaða í fjós, sem stóð eilítið hærra. Skammt var þó þess að biða, að þekjan hryndi ofan á fólk og komst það loks við illan leik að hjáleigunni Loddu í Stafnesstúni. Í þessu flóði fyrirfórst þó ekki nema eitt manns líf á Básendum. Var það gömul kararkona, sem var í húsi með vinnufólki kaupmannsins. Hún hét Rannveig Þorgilsdóttir.

Þessa nótt eyddust Básendar og hefur aldrei verið byggt þar síðan.

Svo er sagt um nöfnina á Básendum, að þar hafi verið hægt að leggja tveinur kaupskipum. Hún var þó hættuleg í útsunnan átt og urðu víst nokkur skip til þarna á legunni. Sennilegt er að danskurinn hafi búið um sig í Keflavík eftir þetta og ekki hirt um að sitja svo hættulegan stað sem Básenda.

Þetta mesta flóð í manna minnum á Íslandi kom að sjálf sögðu víðar við en á Básendum. T.d. í Hraunhöfn (Búðum) á Snæfellsnesi og miklir skaðar urðu um allt Suðvesturland, bæði á skipum og sjávarkotum. En allt er það utan við okkar söguvið.

Á Stafnesi eru nú fjórar jarðir í byggð og liggja túnin saman. Komnir norðan veginn, verður fyrst fyrir heimreiðin að Bala, reisulegum bæ. Þar býr Guðmundur, leiðsögu maður okkar um Stafnesfjörur. Á vegarendu er komið í hlað Stafnesþeja tveggja,

en rétt þar sem vegurinn sveigir þangað heim, er býlið Nýlenda. Allt er þarna vel og myndarlega húsað.

Frá fornu eru landamerki Stafness talin frá Mjósundi í norður, þar sem skilur milli Hvalness og Stafnesslanda og suður til Djúpvogs í Ósabotnum og sér þá inn Kirkjuvog og til Hafna. Síðan náði jörðin upp um alla Miðnesheiði allt að Háaleiti, felli, sem nú hefur verið jafnað við jörðu og notað til þúkka undir flugbrautir á Keflavíkflugvelli. Allt þetta uppland jarðarinnar var tekið eignarnámi, þegar flugvöllurinn var gerður, en þó svo að bændur héldu beitarrétti á landið. Síðan tók ríkið allt beitlandið á leigu og má nú ekki hafa neina kind í Stafnesi.

Hér skilja leiðir með Guðmundi og okkur, því við höldum í norður til næsta byggðahverfis, Hvalness.

Á Hvalsnesi

Hvalsneskirkja er að fylla átunda tuginn. Hana lét gera stórbóndi í Höfnum, Ketill í Kotvogi. Hún er gjörð af steini og rammleg eins og miðaldavirki. Áður hafði Ketill þessi látið gera timburkirkju þar á staðnum.

Þrátt fyrir að Hvalsnes sé fornfrægur útróðrarstaður og einn af meiriháttar á Miðnesi, lifir staðurinn þó fyrst og fremst í minningunni um sjö ára prestsþjónustu Hallgríms Péturssonar. Þar lifði hann eftir vill sína mestu reynslutíma og herja Sigurbjörn Einarsson biskup lætur að því liggja í erindi, sem hann flutti í Hvalsneskirkju árið 1951, að dvöl hans þar og viðskipti við Miðnesinga ásamt missi Steinunnar dóttur hans, hafi orðið honum það vegarnesti til Saurþejar, sem Passíusálmarnir urðu til af.

Hitt er auðvitað fullt eins víst, að hann hafi staðið í stólnum í Hvalsneskirkju, þegar honum varð litið út um skjáinn í miðri prédikun og sá tófu taka lamb í túninu. Varð honum þá að orði:

„Þú, sem bitur bóndans fé, bölvuð í þér augun sé. Statu svo sem stírnað tré, steinadauð á jörðinne.“

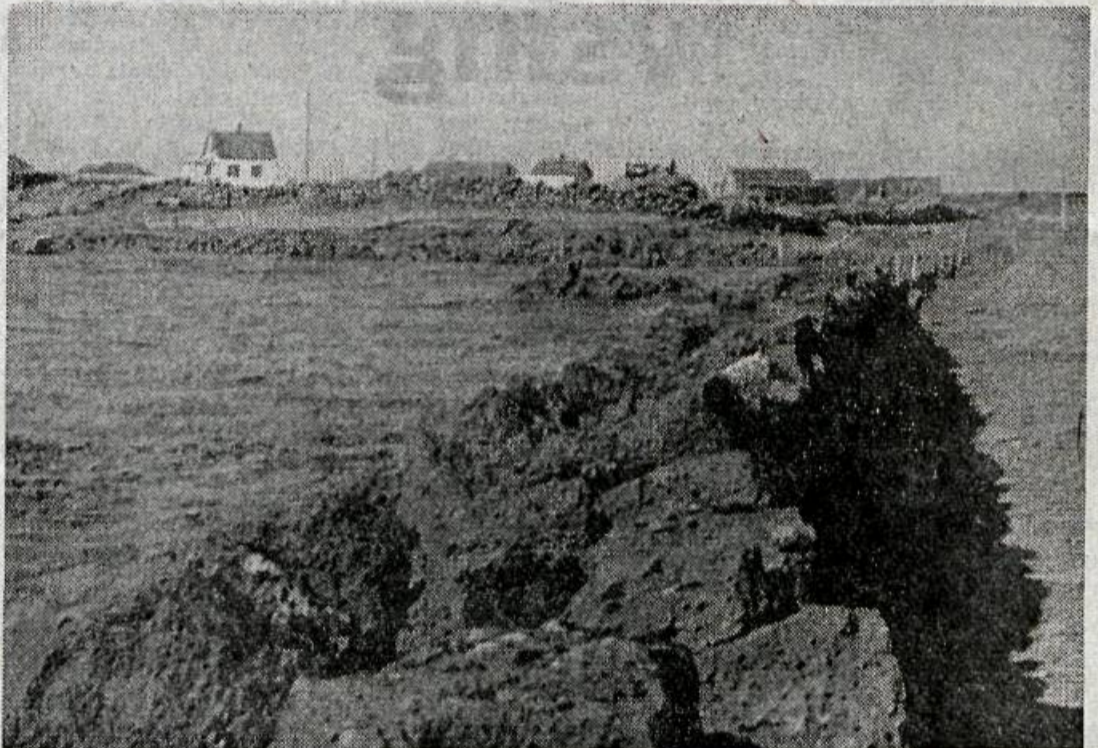
Og af því að Hallgrímur var að sjálfsögðu kraftaskáld, varð tófan sú ekki eldri. En sögunni fylgir, að mjög hafi hann iðrað þessa verknaðar, sem framinn var fyrir sjálfu augliti skapara skepnu og tófunnar þá um leið.

Ekki eru nema örfá ár síðan að steinhella fannst í dyrahleðslu kirkjunnar með einhverju kroti á. Við nánari athugun reyndist þar kominn í leitirnar hálfur legsteinn yfir Steinunni Hallgrímsdóttur, líklega höggvinn af föður hennar. Ólíklegt er að séra Hallgrímur, snauðastur allra og aumastur allra á Miðnesi, hafi getað keypt fagmann til að höggva í steininn.

Gaman hefur verið að standa á sjávarkambinum á Hvalsnesi og horfa á franskir skonnoré



Útvegsbóndi gerir að nefum sínum að lokinni vertið.



Rammleg hleðsla.



Skiphólmi fjær — Sandhúsahóll nær.